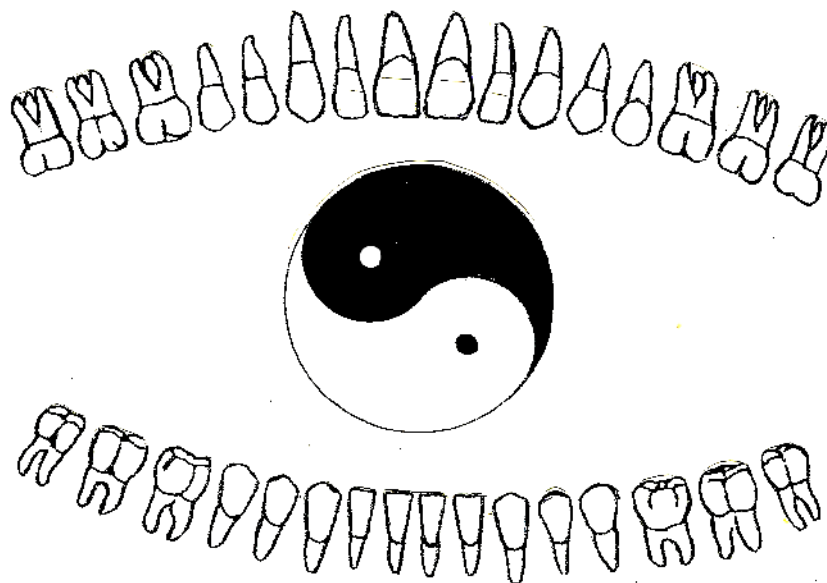


ATLAS DE LAS RELACIONES DENTO ORGÁNICAS



ERWIN D. ESCALANTE DUEÑAS

Odontólogo. Perú

INDICE

Introducción	02
La naturaleza energética del hombre	02
El Sistema de integración energética	03
El sistema de integración mesenquimática	03
Incisivos superiores e inferiores	04
Riñones y vías urinarias, senos frontales, columna vertebral, Aparato reproductor femenino, Aparato reproductor masculino, Articulación de la rodilla (lado posterior), Articulación del pie.	05
Caninos superiores e inferiores	05
Hígado, vesícula y vías biliares, columna vertebral, Articulación de la cadera, Articulación de la rodilla (lado posterior), Articulación del pie, globo ocular y anexos.	06
Premolares Superiores y 1 y 2 molares inferiores	06
Pulmones, intestino grueso, columna vertebral, articulación de la mano, Articulación del hombro, articulación del codo.	07
Premolares Inferiores y 1 , 2 molares superiores	07
Estómago, bazo, páncreas, senos maxilares, mandíbula, columna vertebral, Articulación de la rodilla (lado anterior).	08
Terceros molares superiores e inferiores	08
Sistema nervioso central (cerebro, medula espinal), sistema nervioso periférico (nervios periféricos, ganglios nerviosos), corazón, intestino delgado, oído, columna vertebral, articulación del hombro, articulación del codo, articulación de la mano, pie.	09
Referencias Bibliográficas.	09

INTRODUCCIÓN

Estimado Doctor(a):

Hemos ingresado al siglo XXI, época de grandes cambios para la humanidad. La medicina no podía mantenerse al margen de estos acontecimientos.

Durante mucho tiempo se consideró a la cavidad bucal como una parte del cuerpo humano sobre la cual se podía actuar sin preocuparse de influir sobre el resto como una sección completamente independiente. Este concepto equivocado ha dado paso a una serie de actitudes que formaron parte (y aún forman parte) de métodos de tratamiento aparentemente inofensivos pero cuya agresividad no solo en la boca misma sino también a distancia, en otras partes del cuerpo, se harán evidentes conforme conozcamos la realidad de las cosas.

El conocimiento de que nuestro cuerpo es una máquina perfecta cuyas partes están completamente interrelacionadas, es muy antiguo y data de civilizaciones como China, India, y otras aún más antiguas. Por lo tanto, la información que usted tiene a la mano es producto del redescubrimiento que muchos investigadores (médicos, odontólogos, otros) hicieron de conocimientos que yacían ocultos formando parte de textos esotéricos y de medicina tradicional.

En este pequeño Atlas se expone la relación entre las piezas dentarias y las principales estructuras del cuerpo, constituyendo así una introducción al amplio y complejo campo de la biocibernética. Personalmente, pienso que la difusión de esta información es necesaria y espero que pueda ser fácilmente asimilada y le sea útil.

El autor.

De la Portada: "EL TAO"

La figura que forma parte de la tapa de este artículo es el TAO, signo de origen oriental al que muchas veces se relaciona con las artes marciales. Más que ello representa la circulación o movimiento perpetuo de dos tipos de energía: el Yin y el Yang (negativo y positivo) respectivamente que forman parte de nuestro cuerpo físico mientras tenemos vida. La relación de las piezas dentarias con este tipo de energía se justifica en el presente trabajo.

LA NATURALEZA ENERGÉTICA DEL HOMBRE

El cuerpo humano no es solo una estructura formada por tejidos organizados. No es solamente piel, huesos, órganos internos, sistema nervioso, etc. También posee una energía la cual circula o fluye de manera ordenada, así como por ejemplo, la sangre fluye por las arterias y venas. Esta energía vital (Qi según los chinos) nutre y mantiene en funcionamiento a todos los órganos y tejidos.

Meridianos

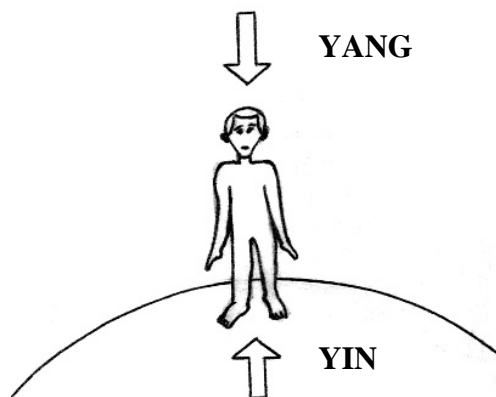
Son vías por las cuales circula la energía vital. Los meridianos son 12 y están repartidos simétricamente en el cuerpo formando pares uno a la derecha y otro a la izquierda de la línea media. Estas vías se ubican en la superficie de la piel y se comunican con los órganos internos mediante canales secundarios.

Los meridianos tienen relación con los órganos principales del cuerpo, así hay meridianos Yin (órganos sólidos: pulmón, brazo, riñón, hígado, corazón, pericardio) y meridianos Yang (órganos huecos: estómago, vejiga, intestino grueso, intestino delgado, vesícula biliar y una función llamada triple recalentador).

Meridiano Yin	Meridiano Yang
Pulmón	Intestino grueso
Bazo	Estómago
Riñón	Vejiga
Pericardio	Triple recalentador
Hígado	Vesícula biliar
Corazón	Intestino delgado

Yang : Positivo, luz, calor, vida
 Yin : Negativo, sombra, frío, muerte

En general, la energía que circula por el cuerpo proviene principalmente, por un lado del metabolismo de los alimentos y por otro de la respiración. Sin embargo también es interesante la teoría que sostiene de dicha energía Yin (negativo) y Yang (positivo) es externa siendo Yang energía cósmica y yin de naturaleza electromagnética procedente de las entrañas de nuestro planeta, confluyendo en el ser humano.



EL SISTEMA DE INTEGRACION ENERGÉTICA

La energía corporal no circula de manera caótica o desordenada, sino que su distribución esta ordenada por la presencia de los canales energéticos siguiendo de esta manera trayectorias definidas. Los meridianos o canales energéticos están relacionados con un órgano específico interconectando a dicho órgano con estructuras tisulares preestablecidas en el cuerpo. Las piezas dentarias se ubican en la trayectoria de los meridianos y esto hace que forman parte de estos canales de energía que recorren todo el cuerpo relacionándose por lo tanto con todas las estructuras que se encuentran en dicha trayectoria. Así por ejemplo: Los molares superiores y premolares inferiores se encuentran en la trayectoria del meridiano del estómago el cual nace debajo del ojo y termina en el segundo dedo del pie.



EL SISTEMA DE INTEGRACIÓN MESENQUIMÁTICA

las células de los diferentes tejidos del cuerpo comparten un ambiente común: El medio interno (intersticial o extracelular).

Aunque las células no son todas iguales sino que tienen diferencias morfológicas y funcionales de acuerdo al tejido al que pertenecen, tienen necesidades en común como una nutrición adecuada, la utilización de oxígeno, la reproducción para mantener constante la población celular y la liberación de productos de deshecho. Estas y otras funciones serían imposibles si no hubiera un medio extracelular de interconexión como es el medio interno. Este medio interno es dinámico y se encuentra en todo el organismo. En él se ubican a las sustancias necesarias para las diversas funciones de las células abasteciéndolas de iones y nutrientes además de ser también receptor de los productos terminales después de reacciones químicas llevadas a cabo en el medio intracelular.

El medio interno, mejor conocido en medicina alternativa como "sistema básico de Pischinger" (en homenaje al Dr. Alfred Pischinger, distinguido médico austriaco) investigador del mecanismo funcional de esta parte de los tejidos corporales es un sector muy particular formado básicamente por la reunión de las siguientes estructuras:

1. Capilares arteriales
2. Sustancia intercelular en estado gel conteniendo fibrobastos, haces de colágeno, filamentos de proteoglicanos y líquido en estado libre o en vesículas.
3. Fibras vegetativas terminales del sistema nervioso.
4. Capilares linfáticos.

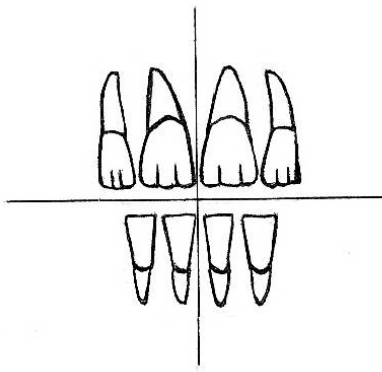
Esta organización se puede encontrar en prácticamente cualquier parte del cuerpo, por ello se deduce que es un tejido "ubicuitario" y por lo tanto sería el medio de enlace para todas las células orgánicas no importando su ubicación en la economía.

La pulpa dental no escapa a este aspecto porque también lo contiene como así los tejidos periodontales.

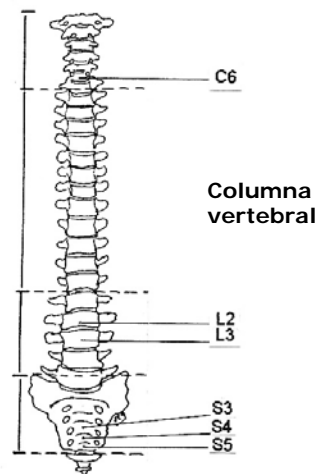
Basandonos en estos conceptos fundamentales veremos a continuación las relaciones entre las piezas dentarias y las diversas estructuras y órganos del cuerpo.

Algo importante de anotar cuando nos referimos a las piezas dentarias y su relación con otras estructuras lo hacemos no solamente teniendo en cuenta al diente propiamente dicho sino también a las estructuras de soporte que lo circundan conformando este conjunto de tejidos un ODONTON (término utilizado comúnmente en odontología neurofocal).

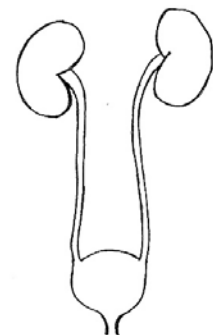
INCISIVOS SUPERIORES E INFERIORES



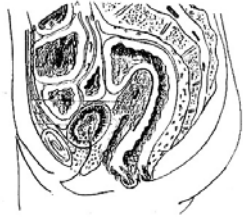
Senos frontales



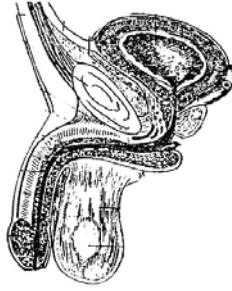
Columna vertebral



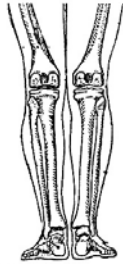
Riñones y Vías Urinarias:
Uréteres, Vejiga, Uretra



Ap. Reproductor Femenino:
Útero, Trompas, Ovarios, Vagina



Ap. Reproductor Masculino:
Próstata, Testículos, Pene

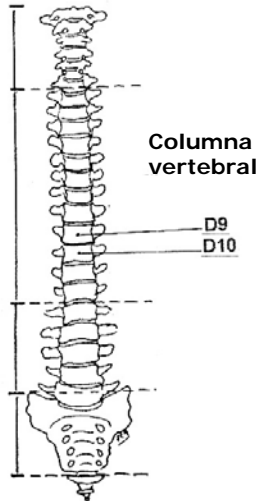
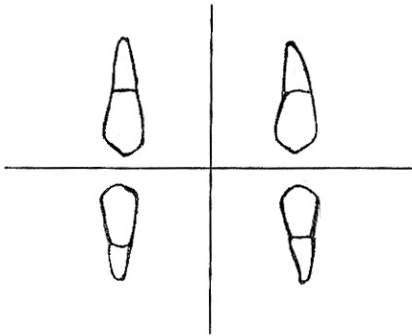


Articulación de la rodilla,
parte posterior

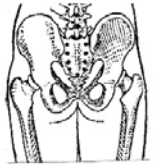


Articulación del pie

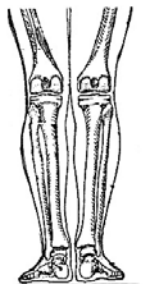
**CANINOS SUPERIORES
E INFERIORES**



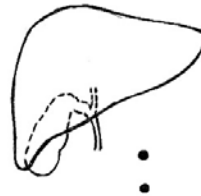
Articulación de
la cadera



Articulación de la rodilla,
parte posterior



Hígado,
Vesícula
y Vías Biliares

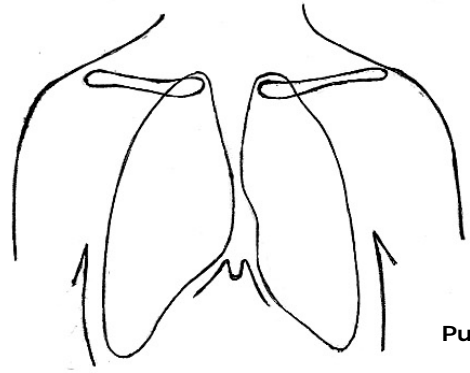
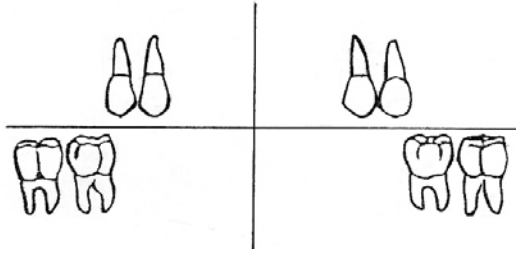


Ojo:
Globo ocular y anexos
(conjuntiva, lacrimal)

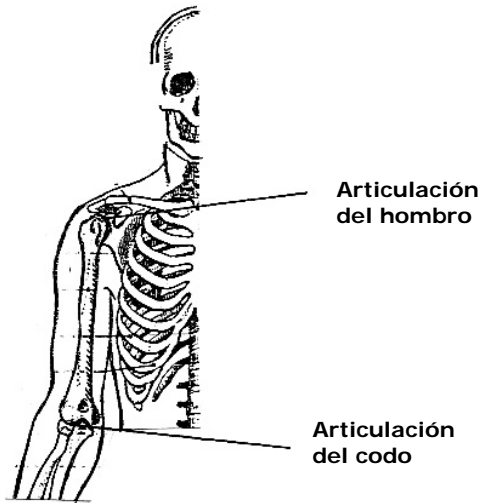


Articulación del pie

**PREMOLARES SUPERIORES Y
1° - 2° MOLARES INFERIORES**

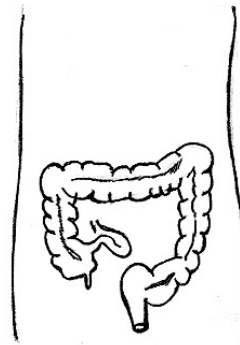


Pulmones

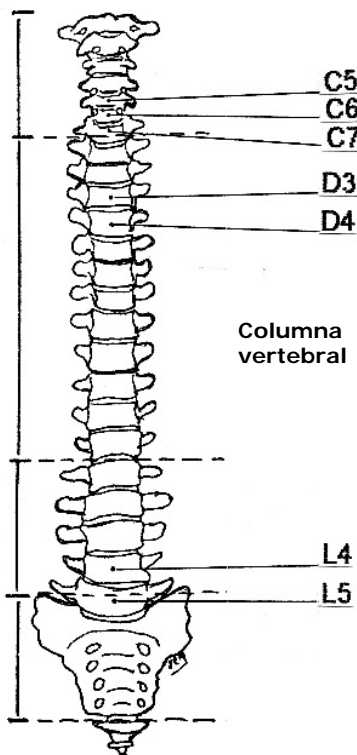


Articulación del hombro

Articulación del codo



Tracto Digestivo:
Intestino Grueso
(Ciego, Colon,
Sigma, Recto)

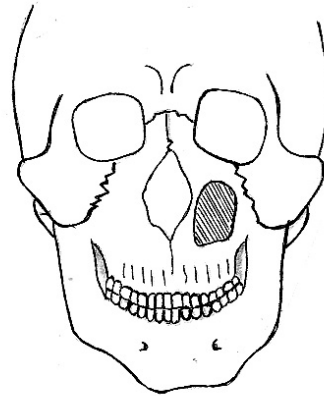
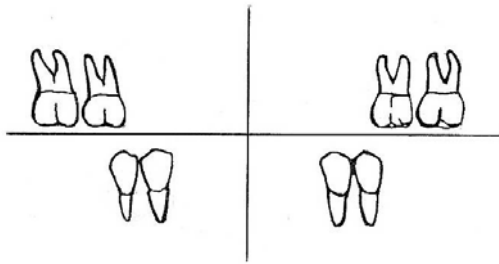


Columna vertebral

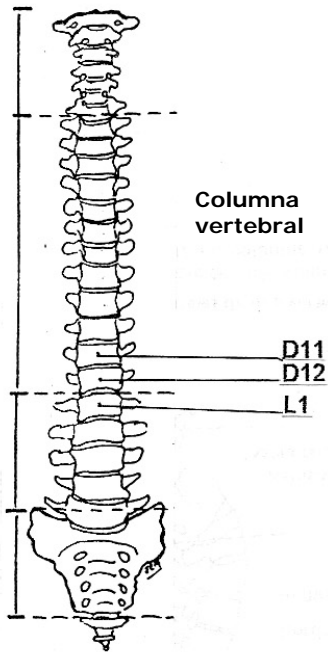


Articulación de la mano:
lado radial

**PREMOLARES INFERIORES Y
1º - 2º MOLARES SUPERIORES**

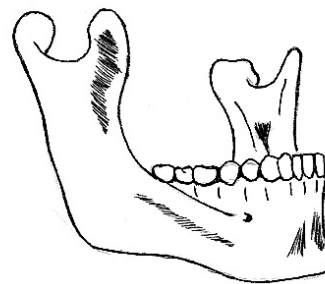


**Senos
Maxilares**

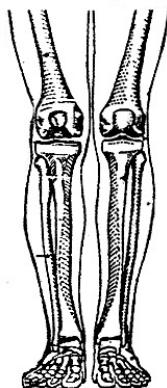


**Columna
vertebral**

D11
D12
L1

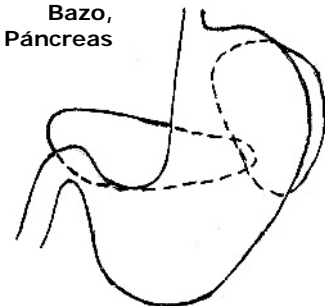


Mandíbula

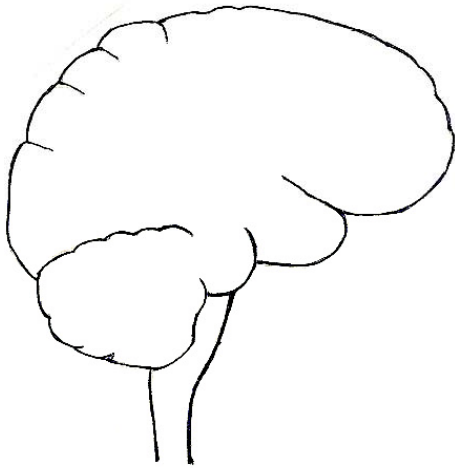
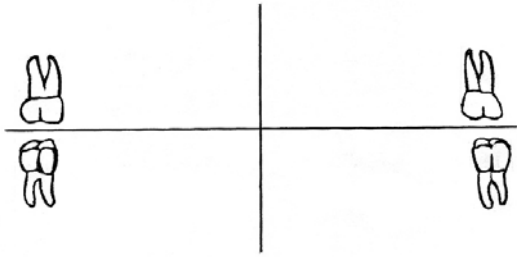


**Articulación de la rodilla,
parte anterior**

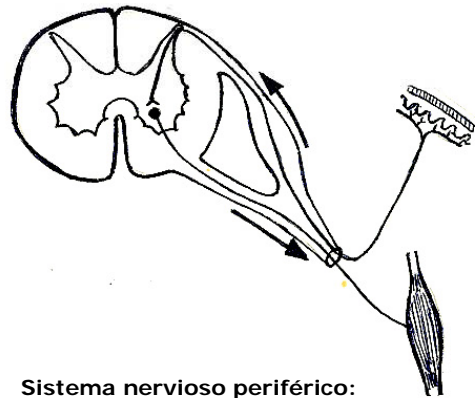
**Tracto Digestivo:
Estómago,
Bazo,
Páncreas**



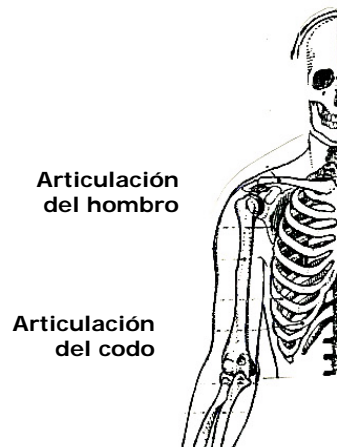
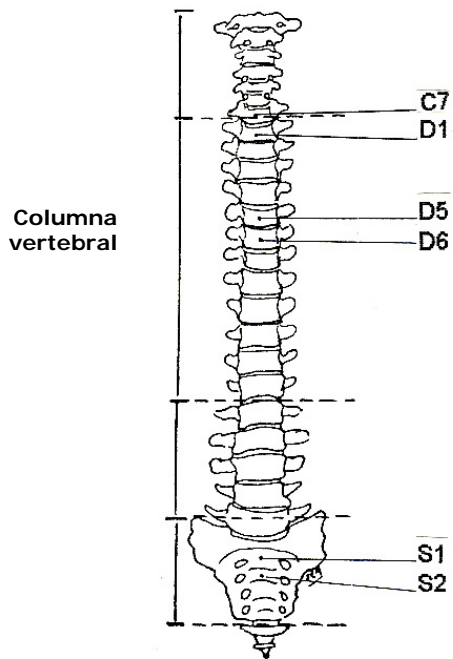
**TERCEROS MOLARES (Cordales, Muelas del Juicio)
SUPERIORES E INFERIORES**



**Sistema nervioso central:
cerebro, médula espinal**



**Sistema nervioso periférico:
nervios periféricos, ganglios nerviosos**





Corazón



Intestino Delgado



Oído



Articulación de la mano:
lado ulnar



Pié plantar

REFERENCIAS BIBLIOGRÁFICAS

ADLER, ERNEST

Enfermedades producidas por campos de interferencia en terreno del trigémino. Diagnóstico y terapia. Lloret de Mar. España.

BHASKAR, S.N.

Histología y Embriología Bucal. El Ateneo, Bs. Aires 1986.

CARBAJAL P., JORGE

Un arte de curar. Ed. Norma, Bogotá. 1995

DOSCH, PETER

Libro de enseñanza de la terapia neural según Huneke.

Edit. Haug – karlf, Heidelberg Alemania. 1973.

GUYTON A.C.

Tratado de fisiología médica. Importecnica. Madrid, 1983

PAYAN, JULIO CÉSAR

La medicina biológica. Una medicina no comprometida. Colombia.

PAO-CHENG NIU DE LIEBENTHAL

Manual de acupuntura. Ed. El Ateneo. Buenos Aires, 1988

RI MIONG YONG

Acupuntura. Moxiterapia y Ventosa. Ceil. UNFV. Lima 1988

VOLL, REINHOLD

Odontología neurofocal. Bases Bioenergéticas. 1977

VILLAVICENCIO C., HIPOLITO

La Odontología Neurofocal. Lima, 1980

VILLAVICENCIO C., HIPOLITO

El Lenguaje desconocido de los dientes. Lima 1985